



ГОРОДСКОЙ ОКРУГ ГОРОД НОВЫЙ УРЕНГОЙ
ЯМАЛО-НЕНЕЦКОГО АВТОНОМНОГО ОКРУГА
АДМИНИСТРАЦИЯ ГОРОДА НОВЫЙ УРЕНГОЙ

ПОСТАНОВЛЕНИЕ

24.02.2025 № 59

Об утверждении документации по планировке территории

Рассмотрев документацию по планировке территории в составе проекта планировки и проекта межевания территории линейного объекта «ЛЭП 35 кВ от двух линейных ячеек вновь сооружаемого ПП 35 кВ до вновь сооружаемого РП 35 кВ в районе ПС 110 кВ Опорная (новое строительство КЛ протяженностью 2х0,5 км)», руководствуясь статьями 41 - 46 Градостроительного кодекса Российской Федерации, в соответствии со статьей 16 Федерального закона от 06.10.2003 № 131-ФЗ «Об общих принципах организации местного самоуправления в Российской Федерации», постановлением Правительства РФ от 02.02.2024 № 112 «Об утверждении Правил подготовки документации по планировке территории, подготовка которой осуществляется на основании решений уполномоченных федеральных органов исполнительной власти, исполнительных органов субъектов Российской Федерации и органов местного самоуправления, принятия решения об утверждении документации по планировке территории, внесения изменений в такую документацию, отмены такой документации или ее отдельных частей, признания отдельных частей такой документации не подлежащими применению, а также подготовки и утверждения проекта планировки территории в отношении территорий исторических поселений федерального и регионального значения», Уставом городского округа город Новый Уренгой Ямало-Ненецкого автономного округа, на основании обращения от 19.11.2024 № 89-176-06/01-08/2764, заключения по результатам публичных слушаний от 04.02.2025, Администрация города Новый Уренгой

ПОСТАНОВЛЯЕТ:

1. Утвердить проект планировки территории линейного объекта «ЛЭП 35 кВ от двух линейных ячеек вновь сооружаемого ПП 35 кВ

до вновь сооружаемого РП 35 кВ в районе ПС 110 кВ Опорная (новое строительство КЛ протяжённостью 2х0,5 км)» согласно приложению 1 к настоящему постановлению.

2. Утвердить проект межевания территории линейного объекта «ЛЭП 35 кВ от двух линейных ячеек вновь сооружаемого ПП 35 кВ до вновь сооружаемого РП 35 кВ в районе ПС 110 кВ Опорная (новое строительство КЛ протяжённостью 2х0,5 км)» согласно приложению 2 к настоящему постановлению.

3. Управлению делами Администрации города Новый Уренгой (Игнашова М.Н.) разместить настоящее постановление в сетевом издании «Импульс Севера».

4. Департаменту внутренней политики Администрации города Новый Уренгой (Антонов В.А.) разместить настоящее постановление на официальном сайте Администрации города Новый Уренгой в сети Интернет не позднее 7 дней со дня его подписания.

5. Настоящее постановление вступает в силу со дня его официального опубликования.

Глава города Новый Уренгой



А.А. Колодин

Приложение 1

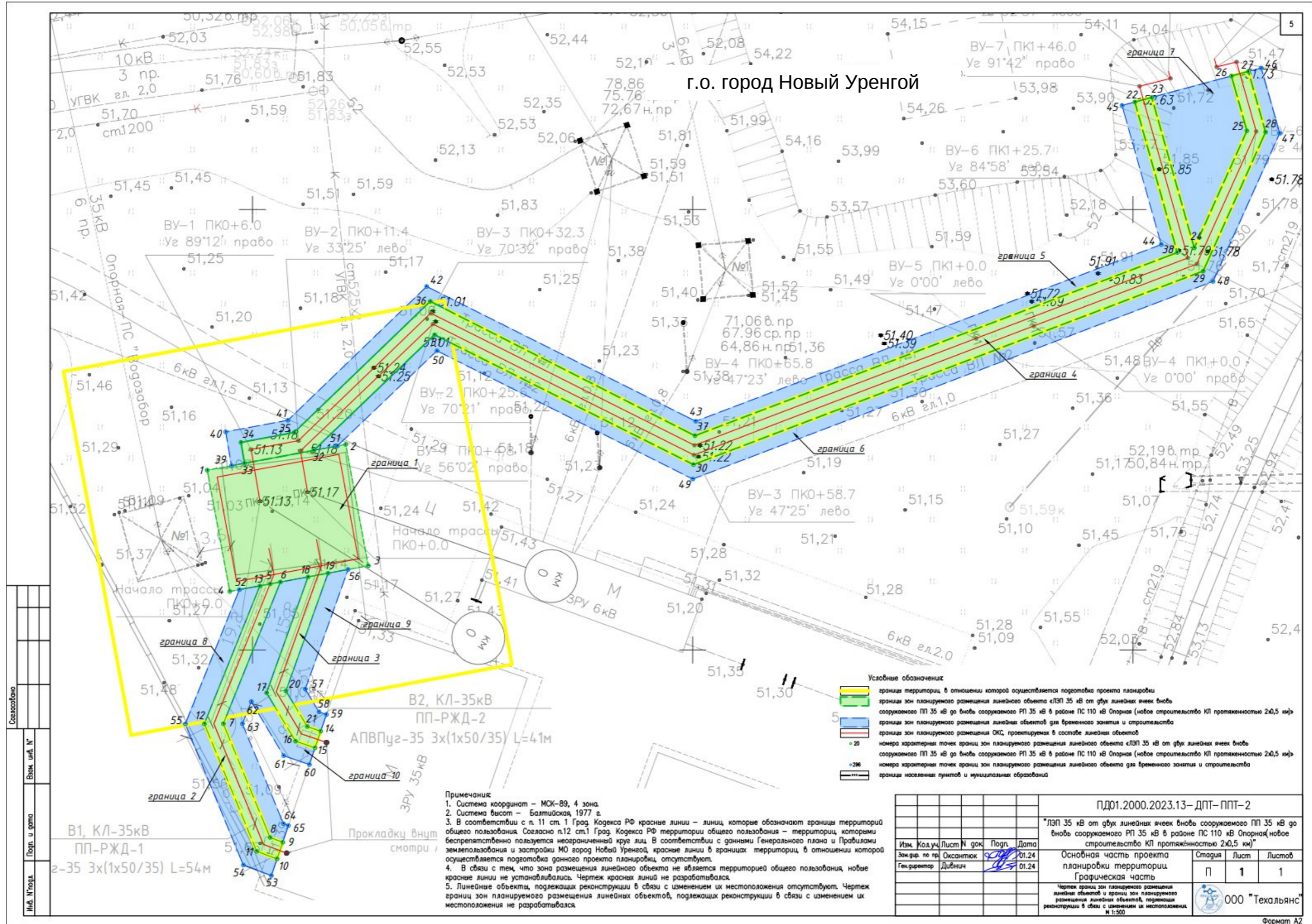
к постановлению Администрации
города Новый Уренгой

от 24.02.2025 № 59

**Проект планировки территории линейного объекта
«ЛЭП 35 кВ от двух линейных ячеек вновь сооружаемого ПП 35 кВ
до вновь сооружаемого РП 35 кВ в районе ПС 110 кВ Опорная
(новое строительство КЛ протяжённостью 2х0,5 км)»**

1. Проект планировки территории. Графическая часть

Чертеж проекта планировки



2. Положение о размещении линейных объектов

2.1. Наименование, назначение и основные характеристики (категория, протяженность, проектная мощность, пропускная способность, грузонапряженность, интенсивность движения) планируемых для размещения линейных объектов, а также линейных объектов, подлежащих реконструкции в связи с изменением их местоположения

Документация по планировке территории подготовлена для размещения объекта энергетики местного значения «ЛЭП 35 кВ от двух линейных ячеек вновь сооружаемого ПП 35 кВ до вновь сооружаемого РП 35 кВ в районе ПС 110 кВ Опорная (новое строительство КЛ протяжённостью 2х0,5 км)» на основании следующих документов:

- «Комплексная программа развития электрических сетей напряжением 35 кВ и выше на территории субъектов Российской Федерации Ханты-Мансийского АО, Ямала-Ненецкого АО, Тюменской области до 2029 года»;
- инвестиционная программа АО «Россети Тюмень»;
- решение от 16.02.2024 № 2 филиала АО «Россети Тюмень» Северные электрические сети «О подготовке документации по планировке территории для размещения линейного объекта энергетики «ЛЭП 35 кВ от двух линейных ячеек вновь сооружаемого ПП 35 кВ до вновь сооружаемого РП 35 кВ в районе ПС 110 кВ Опорная (новое строительство КЛ протяжённостью 2х0,5 км)»;
- постановление Правительства Российской Федерации от 02.04.2022 № 575 «Об особенностях подготовки, согласования, утверждения, продления сроков действия документации по планировке территории, градостроительных планов земельных участков, выдачи разрешений на строительство объектов капитального строительства, разрешений на ввод в эксплуатацию».

Настоящим проектом планировки территории предусматривается размещение следующего объекта энергетики местного значения: «ЛЭП 35 кВ от двух линейных ячеек вновь сооружаемого ПП 35 кВ до вновь сооружаемого РП 35 кВ в районе ПС 110 кВ Опорная (новое строительство КЛ протяжённостью 2х0,5 км)».

Строительство ЛЭП 35 кВ не предусматривает переустройство пересекаемых линейных объектов.

Наименования существующих пересекаемых инженерных сооружений приняты в соответствии с наименованиями, указанными в выданных технических требованиях и условиях, а также в соответствии со сведениями, содержащимися в Едином государственном реестре недвижимости.

Проектом предусматривается новое строительство двухцепной КЛ 35 кВ «Ф1-35 кВ «Промысловая», Ф2-35 кВ «Промысловая» от секционирующих пунктов 35 кВ до РП-35 кВ «Промысловая» для нужд ПАО «РЖД».

Основные характеристики объекта строительства представлены в таблице 1.

Таблица 1

Наименование	Характеристика
1	2
Напряжение, кВ	35
Количество цепей	2 (две)
Количество кабелей в цепи	3 (три)
Марка кабеля	АПВПуг-35 1х50/35
Тип кабельной арматуры	Концевая муфта
Марка кабельной арматуры	1ПКНт35-50-В, 1ПКВт35-50-В
Протяженность трассы, км:	0,145
Количество углов поворотов, шт.:	
Ф1-35 кВ «Промысловая»	5
Ф2-35 кВ «Промысловая»	5
Количество закрытых переходов ГНБ	Нет
Уровень ответственности сооружений	Нормальный
Коэффициент надёжности по ответственности	$\gamma_n=1,0$

Назначение планируемого для размещения линейного объекта: строительство двухцепной КЛ 35 кВ «Ф1-35 кВ «Промысловая», Ф2-35 кВ «Промысловая» от секционирующих пунктов 35 кВ до РП-35 кВ «Промысловая» для обеспечения нужд ПАО «РЖД».

2.2. Перечень субъектов Российской Федерации, перечень муниципальных районов, муниципальных округов, городских округов в составе субъектов Российской Федерации, перечень поселений, населенных пунктов, внутригородских территорий городов федерального значения, на территориях которых устанавливаются зоны планируемого размещения линейных объектов

Размещение объекта «ЛЭП 35 кВ от двух линейных ячеек вновь сооружаемого ПП 35 кВ до вновь сооружаемого РП 35 кВ в районе ПС 110 кВ Опорная (новое строительство КЛ протяженностью 2х0,5 км)» предусматривается в границах территории городского округа город

Новый Уренгой Ямало-Ненецкого автономного округа (далее – городской округ).

2.3. Перечень координат характерных точек границ зон планируемого размещения линейных объектов

Перечень координат характерных точек границ зон планируемого размещения линейного объекта «ЛЭП 35 кВ от двух линейных ячеек вновь сооружаемого ПП 35 кВ до вновь сооружаемого РП 35 кВ в районе ПС 110 кВ Опорная (новое строительство КЛ протяжённостью 2х0,5 км)» представлен в таблице 2.

Таблица 2

Обозначение характерных точек границ	Координаты, м	
	х	у
1	2	3
Граница 1		
1	1522670,41	4439744,86
2	1522673,34	4439760,59
3	1522659,57	4439763,15
4	1522656,65	4439747,42
1	1522670,41	4439744,86
	Площадь:	224 кв. м
Граница 2		
5	1522657,5	4439752,01
6	1522657,28	4439750,84
7	1522641,62	4439744,53
8	1522627,15	4439750,48
9	1522626,28	4439752,79
10	1522628,18	4439753,44
11	1522628,72	4439752
12	1522641,63	4439746,69
13	1522657,72	4439753,17
5	1522657,5	4439752,01
	Площадь:	68 кв. м
Граница 3		
14	1522640,79	4439757,75
15	1522641,31	4439756,22
16	1522645,36	4439753,8
17	1522658,72	4439758,58
18	1522658,3	4439756,31
19	1522645,14	4439751,6
20	1522639,65	4439754,88

1	2	3
21	1522638,89	4439757,1
14	1522640,79	4439757,75
	Площадь:	43 кв. м
Граница 4		
22	1522712,21	4439850,21
23	1522695,12	4439855,03
24	1522674,33	4439800,25
25	1522689,58	4439770,19
26	1522674,69	4439754,73
27	1522673,57	4439748,69
28	1522671,2	4439749,1
29	1522672,66	4439756,95
30	1522685,79	4439770,68
31	1522671,05	4439800,08
32	1522693,02	4439857,98
33	1522708,79	4439865,06
34	1522715,68	4439863,11
35	1522715,16	4439861,18
36	1522708,94	4439862,94
37	1522695,64	4439856,96
38	1522712,73	4439852,14
22	1522712,21	4439850,21
	Площадь:	446 кв. м

Перечень координат характерных точек границ зоны планируемого размещения линейных объектов для временного занятия и строительства представлен в таблице 3.

Таблица 3

Обозначение характерных точек границ	Координаты, м	
	х	у
1	2	3
Граница 5		
39	1522670,93	4439747,62
28	1522671,2	4439749,1
27	1522673,57	4439748,69
26	1522674,69	4439754,73
25	1522689,58	4439770,19
24	1522674,33	4439800,25
23	1522695,12	4439855,03
22	1522712,21	4439850,21
40	1522711,82	4439848,76
41	1522696,03	4439853,21

1	2	3
42	1522675,97	4439800,34
43	1522691,27	4439769,78
44	1522676,08	4439754,02
45	1522674,77	4439746,96
39	1522670,93	4439747,62
	Площадь:	207 кв. м
Граница 6		
29	1522672,66	4439756,95
46	1522673,16	4439759,64
47	1522683,97	4439770,95
48	1522669,41	4439800
49	1522691,84	4439859,09
50	1522708,67	4439866,66
51	1522716,07	4439864,56
34	1522715,68	4439863,11
33	1522708,79	4439865,06
32	1522693,02	4439857,98
31	1522671,05	4439800,08
30	1522685,79	4439770,68
29	1522672,66	4439756,95
	Площадь:	207 кв. м
Граница 7		
38	1522712,73	4439852,14
35	1522715,16	4439861,18
36	1522708,94	4439862,94
37	1522695,64	4439856,96
38	1522712,73	4439852,14
	Площадь:	113 кв. м
Граница 8		
52	1522656,85	4439748,51
6	1522657,28	4439750,84
7	1522641,62	4439744,53
8	1522627,15	4439750,48
9	1522626,28	4439752,79
53	1522624,39	4439752,14
54	1522625,59	4439748,96
55	1522641,61	4439742,37
52	1522656,85	4439748,51
	Площадь:	72 кв. м
Граница 9		
17	1522658,72	4439758,58
56	1522659,15	4439760,86
57	1522645,57	4439756
58	1522642,97	4439757,56
59	1522642,68	4439758,4

1	2	3
14	1522640,79	4439757,75
15	1522641,31	4439756,22
16	1522645,36	4439753,8
17	1522658,72	4439758,58
	Площадь:	39 кв. м
Граница 10		
13	1522657,72	4439753,17
18	1522658,3	4439756,31
19	1522645,14	4439751,6
20	1522639,65	4439754,88
21	1522638,89	4439757,1
60	1522637	4439756,46
61	1522638	4439753,54
62	1522644,15	4439749,87
63	1522641,63	4439748,85
64	1522630,28	4439753,52
65	1522630,07	4439754,08
10	1522628,18	4439753,44
11	1522628,72	4439752
12	1522641,63	4439746,69
13	1522657,72	4439753,17
	Площадь:	97 кв. м

2.4. Перечень координат характерных точек границ зон планируемого размещения линейных объектов, подлежащих реконструкции в связи с изменением их местоположения

Проектом планировки территории линейного объекта «ЛЭП 35 кВ от двух линейных ячеек вновь сооружаемого ПП 35 кВ до вновь сооружаемого РП 35 кВ в районе ПС 110 кВ Опорная (новое строительство КЛ протяжённостью 2х0,5 км)» не предусмотрено размещение линейных объектов, подлежащих реконструкции в связи с изменением их местоположения.

2.5. Предельные параметры разрешенного строительства, реконструкции ОКС, входящих в состав линейных объектов в границах зон их планируемого размещения

Расчет предельных параметров разрешенного строительства, реконструкции объектов капитального строительства, входящих в состав линейного объекта в границах зон их планируемого размещения, проектом планировки не предусмотрен, так как объекты капитального строительства, входящие в состав линейного объекта «ЛЭП 35 кВ от двух линейных ячеек вновь сооружаемого ПП 35 кВ

до вновь сооружаемого РП 35 кВ в районе ПС 110 кВ Опорная (новое строительство КЛ протяжённостью 2х0,5 км)», отсутствуют.

2.6. Информация о необходимости осуществления мероприятий по защите сохраняемых объектов капитального строительства (здание, строение, сооружение, объекты, строительство которых не завершено), существующих и строящихся на момент подготовки проекта планировки территории, а также объектов капитального строительства, планируемых к строительству в соответствии с ранее утвержденной документацией по планировке территории, от возможного негативного воздействия в связи с размещением линейных объектов

Размещение линейного объекта «ЛЭП 35 кВ от двух линейных ячеек вновь сооружаемого ПП 35 кВ до вновь сооружаемого РП 35 кВ в районе ПС 110 кВ Опорная (новое строительство КЛ протяжённостью 2х0,5 км)» не оказывает негативного воздействия на объекты капитального строительства, существующие и строящиеся на момент подготовки проекта планировки территории.

2.7. Информация о необходимости осуществления мероприятий по сохранению объектов культурного наследия от возможного негативного воздействия в связи с размещением линейных объектов

Согласно сведениям Управления государственной охраны объектов культурного наследия Ямало-Ненецкого автономного округа, полученным по результатам предоставления сведений о наличии или отсутствии объектов культурного наследия и выявленных объектах культурного наследия на землях, подлежащих воздействию земляных, строительных, мелиоративных, хозяйственных работ, от 17.01.2024 № ОКН-20240117-16199303623-3, по данным единого государственного реестра объектов культурного наследия (памятников истории и культуры) народов Российской Федерации, перечня выявленных объектов культурного наследия, списка объектов, обладающих признаками объектов культурного наследия, выявленные объекты культурного наследия, объекты, обладающие признаками объектов культурного наследия, защитные зоны объектов культурного наследия, а также зоны охраны объектов культурного наследия в зоне проектируемого объекта: «ЛЭП 35 кВ от двух линейных ячеек вновь сооружаемого ПП 35 кВ до вновь сооружаемого РП 35 кВ в районе ПС 110 кВ Опорная (новое строительство

КЛ протяжённостью 2x0,5 км)», на территории городского округа, не обнаружены.

2.8. Информация о необходимости осуществления мероприятий по охране окружающей среды

В целях сохранения объектов животного мира и среды их обитания производство работ должно осуществляться в соответствии с положениями Федерального закона от 24.04.1995 № 52-ФЗ «О животном мире», Федерального закона от 10.01.2002 № 7-ФЗ «Об охране окружающей среды», с соблюдением Требований по предотвращению гибели объектов животного мира при осуществлении производственных процессов, а также при эксплуатации транспортных магистралей, трубопроводов, линий связи и электропередачи, утвержденных постановлением Правительства Российской Федерации от 13.08.1996 № 997.

В соответствии с письмом Министерства природных ресурсов и экологии РФ от 30.04.2020 № 15-47/10213 по сведениям, содержащимся в информационных ресурсах, испрашиваемый объект «ЛЭП 35 кВ от двух линейных ячеек вновь сооружаемого ПП 35 кВ до вновь сооружаемого РП 35 кВ в районе ПС 110 кВ Опорная (новое строительство КЛ протяжённостью 2x0,5 км)», расположенный на территории городского округа, не находится в границах ООПТ федерального значения и их охранных зон.

На основании сводного автоматизированного отчета департамента природных ресурсов и экологии Ямало-Ненецкого автономного округа от 12.09.2023 № 1513, проектируемый объект расположен вне особо охраняемых природных территорий регионального и местного значения и их охранных зон, не пересекает границы земель лесного фонда и зеленого лесопаркового пояса.

В случае затрагивания проектируемым объектом природных зон и объектов, имеющих ограничения по использованию и подлежащих особой защите (водные объекты, водоохраные зоны и прибрежные защитные полосы, леса, объекты растительного и животного мира, занесенные в Красные книги и др.), при проектировании и осуществлении работ необходимо руководствоваться положениями Водными, Лесного кодексов Российской Федерации и иного законодательства в соответствующей сфере.

2.9. Информация о необходимости осуществления мероприятий по защите территории от чрезвычайных ситуаций природного и техногенного характера, в том числе по обеспечению пожарной безопасности и гражданской обороне

Согласно п. 14 статьи 48 Градостроительного кодекса РФ мероприятия по гражданской обороне, мероприятий по предупреждению чрезвычайных ситуаций природного и техногенного характера предусматриваются проектной документацией для объектов использования атомной энергии (в том числе ядерных установок, пунктов хранения ядерных материалов и радиоактивных веществ, пунктов хранения радиоактивных отходов), опасных производственных объектов, определяемых в соответствии с законодательством Российской Федерации, особо опасных, технически сложных, уникальных объектов, объектов обороны и безопасности. Проектируемый объект согласно Федеральному закону от 21.07.1997 № 116-ФЗ «О промышленной безопасности опасных производственных объектов» не относится к вышеуказанным категориям, таким образом, необходимость в осуществлении мероприятий по гражданской обороне, мероприятий по предупреждению чрезвычайных ситуаций природного и техногенного характера отсутствует.

Согласно подп. 4 ч. 1 ст. 48.1 Градостроительного кодекса Российской Федерации к особо опасным и технически сложным объектам относятся линии электропередачи и иные объекты электросетевого хозяйства напряжением 330 киловольт и более.

Так как номинальное напряжение объекта составляет 35 киловольт, разработка мероприятий по защите территории от чрезвычайных ситуаций природного и техногенного характера, в том числе по обеспечению пожарной безопасности и гражданской обороне, не предусматривается.

Факторами возникновения пожара на объекте в основном являются участники строительства. Мероприятия по обеспечению пожарной безопасности на объекте должны осуществляться в соответствии с Правилами противопожарного режима в Российской Федерации, утвержденными постановлением Правительства РФ от 16.09.2020 № 1479.

В соответствии с п. 4.3 СП 165.1325800.2014. «Свод правил. Инженерно-технические мероприятия по гражданской обороне. Актуализированная редакция СНиП 2.01.51-90» инженерно-технические мероприятия по гражданской обороне должны разрабатываться и проводиться заблаговременно. Мероприятия, которые по своему характеру не могут быть осуществлены заблаговременно, следует проводить в возможно короткие сроки в случае агрессии против Российской Федерации или непосредственной угрозы агрессии, а также при угрозе и возникновении чрезвычайных ситуаций природного и техногенного характера.

На этапе разработки проектной документации на строительство

необходимо предусмотреть мероприятия по обеспечению пожарной безопасности на период строительства объекта.

2.10. Характеристика планируемого развития территории

Настоящим проектом планировки образование территорий общего пользования не предусмотрено.

Граница зоны планируемого размещения объекта устанавливается на землях, отнесенных к следующим категориям: земли населенных пунктов.

В отношении вновь образуемых (изменяемых) земельных участков, предназначенных для строительства планируемых объектов, настоящим проектом планировки территории устанавливается разрешенное использование земельного участка Энергетик (код 6.7 – размещение объектов электросетевого хозяйства, за исключением объектов энергетики, размещение которых предусмотрено содержанием вида разрешенного использования с кодом 3.1 («Коммунальное обслуживание»).

В связи с размещением планируемого объекта в границах населенного пункта, установленных в соответствии с действующим законодательством Российской Федерации, в отношении земельных участков, предназначенных для строительства планируемых объектов, устанавливается категория земель «Земли населенных пунктов».

В ходе подготовки документации по планировке территории в случае, если требуется образование земельных участков, границы зон планируемого размещения линейных объектов определяются согласно требованиям п. 13 Положения о составе и содержании документации по планировке территории, предусматривающей размещение одного или нескольких линейных объектов, утвержденного постановлением Правительства Российской Федерации от 12.05.2017 № 564 «Об утверждении положения о составе и содержании документации по планировке территории, предусматривающей размещение одного или нескольких линейных объектов», в соответствии с нормами отвода земельных участков для конкретных видов линейных объектов.

Учитывая требования п. 3.4 приказа ПАО «Россети» от 24.07.2019 № 232 «Об утверждении Порядка взаимодействия ПАО «Россети», филиалов ПАО «Россети» и Технического заказчика по оформлению земельных отношений», публичный сервитут является основным способом оформления права на земельные участки/земли.

Согласно п. 6 ст. 39.41 Земельного кодекса Российской Федерации от 25.10.2001 № 136-ФЗ границы публичного сервитута определяются в соответствии с установленными документацией по планировке территории границами зон планируемого размещения

линейных объектов.

При установлении публичного сервитута не предусматривается образование земельных участков, требуемых для размещения объектов энергетики федерального значения.

В этой связи границы зон планируемого размещения линейных объектов (на период эксплуатации) соответствуют требованиям п. 2 постановления Правительства РФ от 12.05.2017 № 564 и установлены по внешним границам максимально удаленных от планируемого маршрута прохождения линейных объектов (трасс) зон с особыми условиями использования территорий, которые подлежат установлению в связи с размещением этих линейных объектов, в целях определения границ публичных сервитутов, подлежащих установлению, в соответствии с указанными границами.

Границы зон планируемого размещения линейных объектов на период строительства соответствуют требованиям п. 2.1 постановления Правительства РФ от 12.05.17 № 564 и установлены в соответствии с «Нормами отвода земель для электрических сетей напряжением 0,38-750 кВ» (ВСН № 14278-т1), утвержденными письмом Госналогслужбы РФ № НП-6-02/26, Роскомзема № 5-16/58 от 13.01.1995, а также постановления Правительства РФ от 11.08.2003 № 486 «Об утверждении Правил определения размеров земельных участков для размещения воздушных линий электропередачи и опор линий связи», в целях определения границ публичных сервитутов, подлежащих установлению, в соответствии с указанными границами.

Граница территории, в отношении которой осуществляется подготовка проекта планировки территории, установлена в соответствии с п. 2 постановления Правительства РФ от 12.05.2017 № 564. Согласно нормам действующего законодательства, границы территории, в отношении которой осуществляется подготовка ППТ, устанавливаются по максимально удаленным зонам с особыми условиями использования территории, установленным на равноудаленном расстоянии от крайнего провода.

Границы охранной зоны планируемого объекта определены в соответствии с «Правилами установления охранных зон объектов электросетевого хозяйства и особых условий использования земельных участков, расположенных в границах таких зон», утвержденными постановлением Правительства Российской Федерации от 24.02.2009 № 160.

Учитывая, что в соответствии с п. 11 ст. 1 Градостроительного кодекса Российской Федерации красные линии – линии, которые обозначают границы территорий общего пользования и подлежат установлению, изменению или отмене в документации по планировке территории, а также согласно п. 12 ст. 1 Градостроительного кодекса Российской Федерации территориями общего пользования являются

территории, которыми беспрепятственно пользуется неограниченный круг лиц (в том числе площади, улицы, проезды, набережные, береговые полосы водных объектов общего пользования, скверы, бульвары), принимая во внимание, что земельные участки, предназначенные для размещения линейного объекта, не относятся к территориям (земельным участкам) общего пользования, образование территорий общего пользования настоящим проектом не предусматривается. Таким образом, красные линии настоящим проектом планировки территории не устанавливаются.

Приложение 2

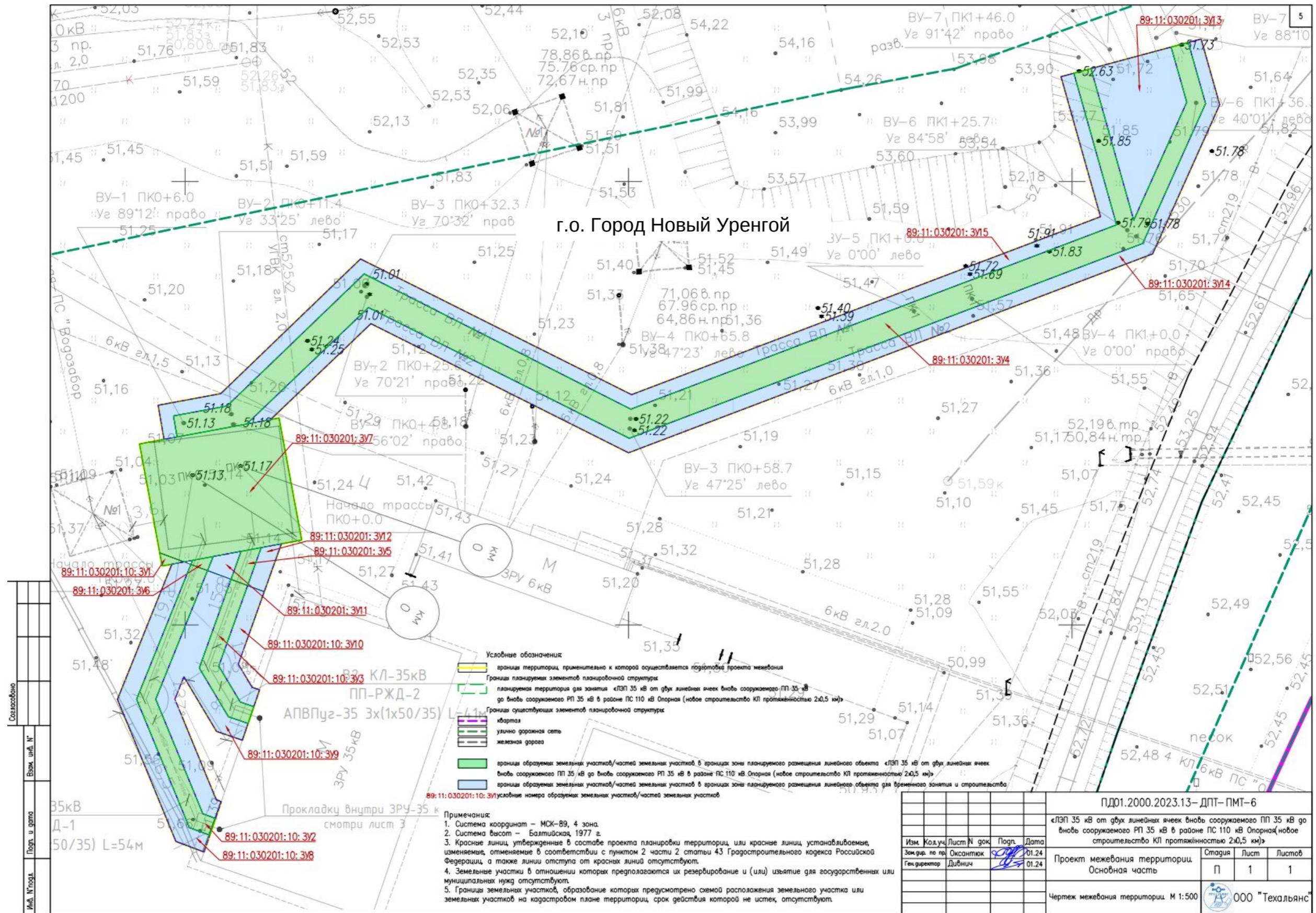
к постановлению Администрации
города Новый Уренгой

от 24.02.2025 № 59

**Проект межевания территории линейного объекта
«ЛЭП 35 кВ от двух линейных ячеек вновь сооружаемого ПП 35 кВ
до вновь сооружаемого РП 35 кВ в районе ПС 110 кВ Опорная
(новое строительство КЛ протяжённостью 2х0,5 км)»**

1. Проект межевания территории. Графическая часть

Чертеж межевания территории



Изм.				Колуч.	Лист	№ док.	Подп.	Дата
Зак. фид. по пр.				Оксантюк	9	01.24		01.24
Ген. директор				Дибнич				01.24
ПДО1.2000.2023.13–ДПТ–ПМТ–6 «ЛЭП 35 кВ от двух линейных вьезов вьездом сооружаемого ПП 35 кВ до вьезда сооружаемого РП 35 кВ в районе ПС 110 кВ Опорная(новое строительство КЛ протяженностью 2,0,5 км)»								
Проект межевания территории						Стадия	Лист	Листов
Основная часть						П	1	1
Чертеж межевания территории М 1:500						ООО "Техальянс"		

2. Проект межевания территории. Текстовая часть

2.1. Перечень и сведения о площади образуемых земельных участков, в том числе возможные способы их образования «ЛЭП 35 кВ от двух линейных ячеек вновь сооружаемого ПП 35 кВ до вновь сооружаемого РП 35 кВ в районе ПС 110 кВ Опорная (новое строительство КЛ протяжённостью 2х0,5 км)»

Перечень и сведения о площади образуемых земельных участков, в том числе возможные способы их образования «ЛЭП 35 кВ от двух линейных ячеек вновь сооружаемого ПП 35 кВ до вновь сооружаемого РП 35 кВ в районе ПС 110 кВ Опорная (новое строительство КЛ протяжённостью 2х0,5 км)» представлены в таблице 1.

Таблица 1

Условный номер ЗУ/ЧЗУ	Номер а характерных точек образуемых земельных участков	Кадастровые номера земельных участков (кадастровых кварталов), из которых образуются земельные участки	Площадь образуемого участка, кв. м	Возможные способы образования ЗУ/ЧЗУ	Сведения об отнесении (не отнесении) образуемых земельных участков к территории общего пользования	Информация о наличии/отсутствии земель лесного фонда				Сведения об отнесении образуемого земельного участка к определенной категории земель (в том числе в случае, если земельный участок в связи с размещением линейного объекта подлежит отнесению к определенной категории земель в силу закона без необходимости принятия решения о переводе земельного участка из состава земель этой категории в другую) или сведения о необходимости перевода земельного участка из состава земель одной категории в другую	Вид разрешённого использования исходного земельного участка	Земельные участки, в отношении которых предполагаются резервирование и (или) изъятие для государственных или муниципальных нужд			Земельные участки, на которых линейный объект может быть размещен на условиях сервитута, публичного сервитута		
						Целевое назначение лесов	Вид (виды) разрешенного использования участка	Количественные и качественные характеристики лесного участка	Сведения о нахождении и лесного участка в границах особо защитных участков лесов (в случае, если подготовка проекта межевания территории осуществляется в целях определения местоположения границ образуемых и (или) изменяемых лесных участков)			Условные номера образуемых земельных участков, кадастровые номера или иные ранее присвоенные государственные учетные номера существующих земельных участков	Адреса или описание местоположения	Адреса расположенных на существующих земельных участках объектов недвижимого имущества (при наличии сведений о них в Едином государственном реестре недвижимости)	Кадастровый номер существующих земельных участков	Адреса или описание местоположения существующих земельных участков	Адреса расположенных на существующих земельных участках объектов недвижимого имущества (при наличии сведений о них в Едином государственном реестре недвижимости)
1	2	3	4	5	6	7	8	9	10	11	12	13	14	15	16	17	18
89:11:030201:10:3У1	1, 2, 3, 4	89:11:030201:10	2	Раздел исходного земельного участка / образование части ЗУ	Не относится	-	-	-	-	Земли населённых пунктов	Склады	-	-	-	89:11:030201:10	Ямало-Ненецкий автономный округ, г. Новый Уренгой, Восточная промзона, панель Г	Данные отсутствуют
89:11:030201:10:3У2	5, 6, 7, 8, 9, 10, 11, 12	89:11:030201:10	65	Раздел исходного земельного участка	Не относится	-	-	-	-	Земли населённых пунктов	Склады	-	-	-	89:11:030201:10	Ямало-Ненецкий автономный округ, г. Новый Уренгой, Восточная промзона, панель Г	Данные отсутствуют

1	2	3	4	5	6	7	8	9	10	11	12	13	14	15	16	17	18
				участка / образование части ЗУ												Уренгой, Восточная промзона, панель Г	
89:11:03020 1:10:ЗУ3	13, 14, 15, 16, 17, 18, 19, 20	89:11:030201:1 0	35	Раздел исходного земельного участка / образование части ЗУ	Не относится	-	-	-	-	Земли населённых пунктов	склады	-	-	-	89:11:030201:1 0	Ямало-Ненецкий автономный округ, г. Новый Уренгой, Восточная промзона, панель Г	данные отсутству ют
89:11:03020 1:ЗУ4	21, 22, 23, 24, 25, 26, 27, 28, 29, 30, 31, 32, 33, 34, 35, 36, 37, 38	89:11:030201	446	Образование земельного участка из земель, находящихся в неразграниченно й государственной или муниципальной собственности	Не относится	-	-	-	-	Земли населённых пунктов	-	-	-	-	89:11:030201		-
89:11:03020 1:ЗУ5	14, 13, 39, 40	89:11:030201	8	Образование земельного участка из земель, находящихся в неразграниченно й государственной или муниципальной собственности	Не относится	-	-	-	-	Земли населённых пунктов	-	-	-	-	89:11:030201		-
89:11:03020 1:ЗУ6	9, 8, 41, 42	89:11:030201	2	Образование земельного участка из земель, находящихся в неразграниченно й государственной или муниципальной собственности	Не относится	-	-	-	-	Земли населённых пунктов	-	-	-	-	89:11:030201		-
89:11:03020 1:ЗУ7	4, 3, 43, 44, 45, 46, 47, 48, 49, 50, 51, 39, 52, 42, 41	89:11:030201	222	Образование земельного участка из земель, находящихся в неразграниченно й государственной или муниципальной собственности	Не относится	-	-	-	-	Земли населённых пунктов	-	-	-	-	89:11:030201		-
		Итого:	780														

Примечания:

1. В случае постановки третьими лицами на государственный кадастровый учет земельного участка в границах полностью или частично совпадающими с границами участка, подлежащего образованию в соответствии с настоящим перечнем, образованию подлежит земельный участок путем раздела вновь сформированного (образованного) земельного участка с характеристиками, определенными Перечнем.
2. В случае снятия с государственного кадастрового учета земельного участка образованию подлежит земельный участок из земель неразграниченной

собственности (соответствующего квартала) с характеристиками, определенными Перечнем.

Перечень и сведения о площади образуемых земельных участков, в том числе возможные способы их образования в границах зон планируемого размещения линейных объектов, необходимых для временного занятия и строительства (устанавливается на период строительства) «ЛЭП 35 кВ от двух линейных ячеек вновь сооружаемого ПП 35 кВ до вновь сооружаемого РП 35 кВ в районе ПС 110 кВ Опорная (новое строительство КЛ протяжённостью 2х0,5 км)», представлены в таблице 2.

Таблица 2

Условный номер ЗУ/ЧЗУ	Номера характерных точек образуемых земельных участков	Кадастровые номера земельных участков (кадастровых кварталов), из которых образуются земельные участки	Площадь образуемого участка, кв. м	Возможные способы образования ЗУ/ЧЗУ	Сведения об отнесении (не отнесении) образуемых земельных участков в территории общего пользования	Информация о наличии/отсутствии земель лесного фонда				Сведения об отнесении образуемого земельного участка к определенной категории земель (в том числе в случае, если земельный участок в связи с размещением линейного объекта подлежит отнесению к определенной категории земель в силу закона без необходимости принятия решения о переводе земельного участка из состава земель этой категории в другую) или сведения о необходимости перевода земельного участка из состава земель одной категории в другую	Вид разрешённого использования исходного земельного участка	Земельные участки, в отношении которых предполагаются резервирование и (или) изъятие для государственных или муниципальных нужд			Земельные участки, на которых линейный объект может быть размещен на условиях сервитута, публичного сервитута		
						Целевое назначение лесов	Вид (виды) разрешенного использования лесного участка	Количественные и качественные характеристики лесного участка	Сведения о наличии и местонахождении лесного участка в границах особо защитных участков лесов (в случае, если подготовка проекта межевания территории осуществляется в целях определения местоположения границ образуемых и (или) изменяемых лесных участков)			Условные номера образуемых земельных участков, кадастровые номера или иные ранее присвоенные государственные учетные номера существующих земельных участков	Адреса или описание местоположения	Адреса расположенных на существующих земельных участках объектов недвижимого имущества (при наличии сведений о них в Едином государственном реестре недвижимости)	Кадастровый номер существующих земельных участков	Адреса или описание местоположения существующих земельных участков	Адреса расположенных на существующих земельных участках объектов недвижимого имущества (при наличии сведений о них в Едином государственном реестре недвижимости)
1	2	3	4	5	6	7	8	9	10	11	12	13	14	15	16	17	18
89:11:030201:10:3У8	53, 54, 55, 1, 4, 8, 7, 6, 5	89:11:030201:10	72	Образование части ЗУ / раздел исходного земельного участка	Не относится	-	-	-	-	Земли населённых пунктов	Склады	-	-	-	89:11:030201:10	Ямало-Ненецкий автономный округ, г. Новый Уренгой, Восточная промзона, панель Г	Данные отсутствуют
89:11:030201:10:3У9	12, 11, 10, 9, 13, 20, 19, 18, 56, 57, 58, 59, 60, 61	89:11:030201:10	90	Образование части ЗУ / раздел исходного земельного участка	Не относится	-	-	-	-	Земли населённых пунктов	Склады	-	-	-	89:11:030201:10	Ямало-Ненецкий автономный округ, г. Новый Уренгой, Восточная промзона, панель Г	данные отсутствуют
89:11:030201:10:3У10	14, 62, 63, 64,	89:11:030201:10	29	Образование части ЗУ / раздел	Не относится	-	-	-	-	Земли населённых	склады	-	-	-	89:11:030201:10	Ямало-Ненецкий автономный	данные отсутствуют

1	2	3	4	5	6	7	8	9	10	11	12	13	14	15	16	17	18
	65, 17, 16, 15			исходного земельного участка						пунктов						округ, г Новый Уренгой, Восточная промзона, панель Г	ют
89:11:03020 1:3У11	9, 42, 39, 13	89:11:030201	7	Образование земельного участка из земель, находящихся в неразграниченной государственной или муниципальной собственности	Не относится	-	-	-	-	Земли населённых пунктов	-	-	-	-	89:11:030201		-
89:11:03020 1:3У12	14, 40, 50, 62	89:11:030201	10	Образование земельного участка из земель, находящихся в неразграниченной государственной или муниципальной собственности	Не относится	-	-	-	-	Земли населённых пунктов	-	-	-	-	89:11:030201		-
89:11:03020 1:3У13	30, 33, 32, 31	89:11:030201	113	Образование земельного участка из земель, находящихся в неразграниченной государственной или муниципальной собственности	Не относится	-	-	-	-	Земли населённых пунктов	-	-	-	-	89:11:030201		-
89:11:03020 1:3У14	21, 38, 37, 36, 35, 34, 66, 67, 68, 69, 70, 47	89:11:030201	207	Образование земельного участка из земель, находящихся в неразграниченной государственной или муниципальной собственности	Не относится	-	-	-	-	Земли населённых пунктов	-	-	-	-	89:11:030201		-
89:11:03020 1:3У15	44, 71, 72, 73, 74, 75, 76, 29, 28, 27, 26, 25, 24, 23	89:11:030201	207	Образование земельного участка из земель, находящихся в неразграниченной государственной или муниципальной собственности	Не относится	-	-	-	-	Земли населённых пунктов	-	-	-	-	89:11:030201		-
		Итого:	735														

Примечания:

1. В случае постановки третьими лицами на государственный кадастровый учет земельного участка в границах полностью или частично совпадающими с границами участка, подлежащего образованию в соответствии с настоящим перечнем, образованию подлежит земельный участок путем раздела вновь сформированного (образованного) земельного участка с характеристиками, определенными Перечнем.

2. В случае снятия с государственного кадастрового учета земельного участка образованию подлежит земельный участок из земель неразграниченной собственности (соответствующего квартала) с характеристиками, определенными Перечнем.

2.2. Перечень координат характерных точек образуемых земельных участков

Для описания координат характерных точек образуемых земельных участков использована местная система координат МСК-89.

Перечень координат характерных точек границ образуемых земельных участков представлен в таблице 3.

Таблица 3

Обозначение характерных точек границ	Координаты, м	
	х	у
1	2	3
89:11:030201:10:ЗУ1		
1	1522656,85	4439748,51
2	1522656,65	4439747,42
3	1522658,13	4439747,14
4	1522657,11	4439749,89
1	1522656,85	4439748,51
	Площадь:	2 кв. м
89:11:030201:10:ЗУ2		
5	1522626,33	4439752,68
6	1522627,15	4439750,48
7	1522641,62	4439744,53
8	1522656,82	4439750,65
9	1522656,13	4439752,53
10	1522641,63	4439746,69
11	1522628,72	4439752
12	1522628,21	4439753,36
5	1522626,33	4439752,68
	Площадь:	65 кв. м
89:11:030201:10:ЗУ3		
13	1522655,14	4439755,18
14	1522654,44	4439757,05
15	1522645,36	4439753,8
16	1522641,31	4439756,22
17	1522640,79	4439757,75
18	1522638,89	4439757,1
19	1522639,65	4439754,88
20	1522645,14	4439751,6
13	1522655,14	4439755,18
	Площадь:	35 кв. м
89:11:030201:ЗУ4		
21	1522672,66	4439756,95

1	2	3
22	1522672,34	4439755,22
23	1522671,2	4439749,1
24	1522673,57	4439748,69
25	1522674,69	4439754,73
26	1522689,58	4439770,19
27	1522674,33	4439800,25
28	1522695,12	4439855,03
29	1522712,21	4439850,21
30	1522712,73	4439852,14
31	1522695,64	4439856,96
32	1522708,94	4439862,94
33	1522715,16	4439861,18
34	1522715,68	4439863,11
35	1522708,79	4439865,06
36	1522693,02	4439857,98
37	1522671,05	4439800,08
38	1522685,79	4439770,68
21	1522672,66	4439756,95
	Площадь:	446 кв. м
89:11:030201:3У5		
14	1522654,44	4439757,05
13	1522655,14	4439755,18
39	1522658,3	4439756,31
40	1522658,72	4439758,58
14	1522654,44	4439757,05
	Площадь:	8 кв. м
89:11:030201:3У6		
9	1522656,13	4439752,53
8	1522656,82	4439750,65
41	1522657,28	4439750,84
42	1522657,72	4439753,17
9	1522656,13	4439752,53
	Площадь:	2 кв. м
89:11:030201:3У7		
4	1522657,11	4439749,89
3	1522658,13	4439747,14
43	1522670,41	4439744,86
44	1522670,93	4439747,62
45	1522671,03	4439748,18
46	1522672,88	4439758,16
47	1522673,16	4439759,64
48	1522673,34	4439760,59
49	1522659,57	4439763,15
50	1522659,15	4439760,86
51	1522659,14	4439760,8

1	2	3
39	1522658,3	4439756,31
52	1522658,2	4439755,75
42	1522657,72	4439753,17
41	1522657,28	4439750,84
4	1522657,11	4439749,89
	Площадь:	222 кв. м

Перечень координат характерных точек границ образуемых земельных участков в границах зон планируемого размещения линейных объектов, необходимых для временного занятия и строительства (устанавливается на период строительства), представлен в таблице 4.

Таблица 4

Обозначение характерных точек границ	Координаты, м	
	х	у
1	2	3
89:11:030201:10:ЗУ8		
53	1522624,45	4439751,99
54	1522625,59	4439748,96
55	1522641,61	4439742,37
1	1522656,85	4439748,51
4	1522657,11	4439749,89
8	1522656,82	4439750,65
7	1522641,62	4439744,53
6	1522627,15	4439750,48
5	1522626,33	4439752,68
53	1522624,45	4439751,99
	Площадь:	72 кв. м
89:11:030201:10:ЗУ9		
12	1522628,21	4439753,36
11	1522628,72	4439752
10	1522641,63	4439746,69
9	1522656,13	4439752,53
13	1522655,14	4439755,18
20	1522645,14	4439751,6
19	1522639,65	4439754,88
18	1522638,89	4439757,1
56	1522637	4439756,46
57	1522638	4439753,54
58	1522644,15	4439749,87
59	1522641,63	4439748,85
60	1522630,28	4439753,52

Обозначение характерных точек границ	Координаты, м	
	х	у
1	2	3
61	1522630,09	4439754,04
12	1522628,21	4439753,36
	Площадь:	90 кв. м
89:11:030201:10:ЗУ10		
14	1522654,44	4439757,05
62	1522653,75	4439758,93
63	1522645,57	4439756
64	1522642,97	4439757,56
65	1522642,68	4439758,4
17	1522640,79	4439757,75
16	1522641,31	4439756,22
15	1522645,36	4439753,8
14	1522654,44	4439757,05
	Площадь:	29 кв. м
89:11:030201:ЗУ11		
9	1522656,13	4439752,53
42	1522657,72	4439753,17
39	1522658,3	4439756,31
13	1522655,14	4439755,18
9	1522656,13	4439752,53
	Площадь:	7 кв. м
89:11:030201:ЗУ12		
14	1522654,44	4439757,05
40	1522658,72	4439758,58
50	1522659,15	4439760,86
62	1522653,75	4439758,93
14	1522654,44	4439757,05
	Площадь:	10 кв. м
89:11:030201:ЗУ13		
30	1522712,73	4439852,14
33	1522715,16	4439861,18
32	1522708,94	4439862,94
31	1522695,64	4439856,96
30	1522712,73	4439852,14
	Площадь:	113 кв. м
89:11:030201:ЗУ14		
21	1522672,66	4439756,95
38	1522685,79	4439770,68
37	1522671,05	4439800,08
36	1522693,02	4439857,98
35	1522708,79	4439865,06
34	1522715,68	4439863,11

Обозначение характерных точек границ	Координаты, м	
	х	у
1	2	3
66	1522716,07	4439864,56
67	1522708,67	4439866,66
68	1522691,84	4439859,09
69	1522669,41	4439800
70	1522683,97	4439770,95
47	1522673,16	4439759,64
21	1522672,66	4439756,95
	Площадь:	207 кв. м
89:11:030201:ЗУ15		
44	1522670,93	4439747,62
71	1522674,77	4439746,96
72	1522676,08	4439754,02
73	1522691,27	4439769,78
74	1522675,97	4439800,34
75	1522696,03	4439853,21
76	1522711,82	4439848,76
29	1522712,21	4439850,21
28	1522695,12	4439855,03
27	1522674,33	4439800,25
26	1522689,58	4439770,19
25	1522674,69	4439754,73
24	1522673,57	4439748,69
23	1522671,2	4439749,1
44	1522670,93	4439747,62
	Площадь:	207 кв. м

2.3. Сведения о границах территории, применительно к которой осуществляется подготовка проекта межевания

В административном плане проектируемый объект: «ЛЭП 35 кВ от двух линейных ячеек вновь сооружаемого ПП 35 кВ до вновь сооружаемого РП 35 кВ в районе ПС 110 кВ Опорная (новое строительство КЛ протяжённостью 2х0,5 км)» находится в границах города Новый Уренгой.

Согласно сведениям Единого государственного реестра недвижимости, размещение линейного объекта «ЛЭП 35 кВ от двух линейных ячеек вновь сооружаемого ПП 35 кВ до вновь сооружаемого РП 35 кВ в районе ПС 110 кВ Опорная (новое строительство КЛ протяжённостью 2х0,5 км)» планируется на землях или земельных участках, находящихся в государственной или муниципальной собственности, а также принадлежащих на праве аренды

юридическим лицам.

Перечень координат границ территории, в отношении которой осуществляется подготовка проекта межевания территории, приведен в таблице 5.

Таблица 5

Обозначение характерных точек границ	Координаты, м	
	х	у
1	2	3
1	1522711,82	4439848,76
2	1522716,07	4439864,56
3	1522708,67	4439866,66
4	1522691,84	4439859,09
5	1522669,41	4439800
6	1522683,97	4439770,95
7	1522673,16	4439759,64
8	1522673,34	4439760,59
9	1522659,57	4439763,15
10	1522659,15	4439760,86
11	1522645,57	4439756
12	1522642,97	4439757,56
13	1522642,68	4439758,4
14	1522637	4439756,46
15	1522638	4439753,54
16	1522644,15	4439749,87
17	1522641,63	4439748,85
18	1522630,28	4439753,52
19	1522630,07	4439754,08
20	1522624,39	4439752,14
21	1522625,59	4439748,96
22	1522641,61	4439742,37
23	1522656,85	4439748,51
24	1522656,65	4439747,42
25	1522670,41	4439744,86
26	1522670,93	4439747,62
27	1522674,77	4439746,96
28	1522676,08	4439754,02
29	1522691,27	4439769,78
30	1522675,97	4439800,34
31	1522696,03	4439853,21
1	1522711,82	4439848,76
	Площадь:	1517 кв. м

2.4. Вид разрешенного использования образуемых

земельных участков

Вид разрешенного использования образуемых земельных участков установлен в соответствии с классификатором видов разрешенного использования земельных участков, утвержденным Приказом Федеральной службы государственной регистрации, кадастра и картографии от 10.11.2020 № П/0412 и представлен в таблице 6.

Таблица 6

Наименование вида разрешенного использования земельного участка	Описание вида разрешенного использования земельного участка	Код
1	2	3
Энергетика	Размещение объектов электросетевого хозяйства, за исключением объектов энергетики, размещение которых предусмотрено содержанием вида разрешенного использования с кодом 3.1 («Коммунальное обслуживание»)	6.7